

# ダイアログでラジオボタンを使用する

検証したバージョン: InstallShield 2010 Premier Edition

## 概要

より高度なインストール要件を実現するために、エンドユーザに表示されるユーザーインターフェースのカスタマイズを行うことがあると思います。

Windows Installer で利用できる標準のコントロールの中には、RadioButton と RadioButtonGroup コントロールがあります。これらのコントロールを使用すると、エンドユーザに選択オプションを提供して、ユーザの選択に基づき処理を実行することが可能になります。

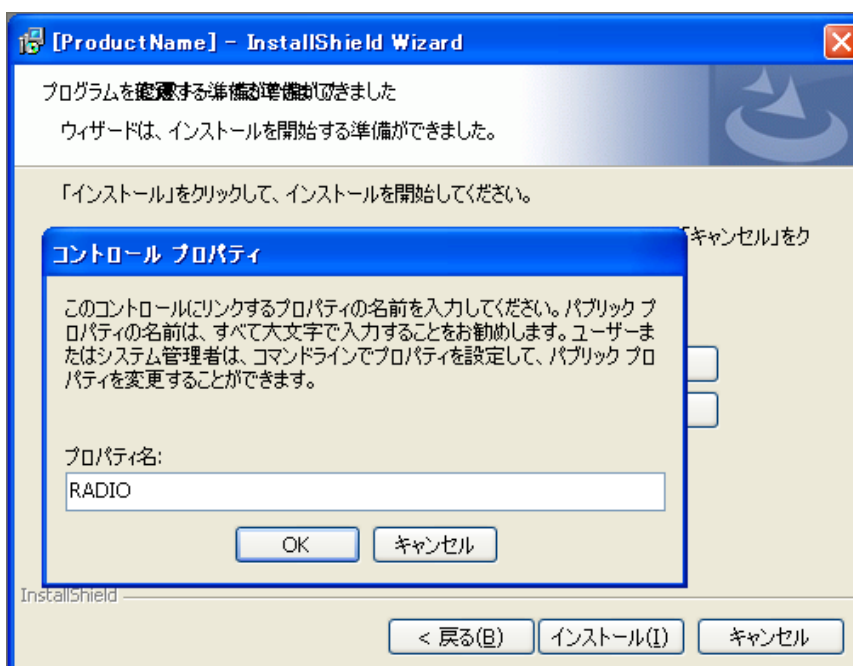
この記事では、RadioButton と RadioButtonGroup コントロールの配置と動作、Windows Installer でこれらのコントロールを使用する方法について紹介します。

## RadioButtonGroup コントロールの動作

RadioButton コントロールを使用するには、最初に RadioButton を取り扱うためのグループを作成する必要があります。どのラジオボタンオプションが選択されたかを Windows Installer プロパティの値として設定するために、まず初めに、RadioButtonGroup コントロールをダイアログに作成しなくてはなりません。

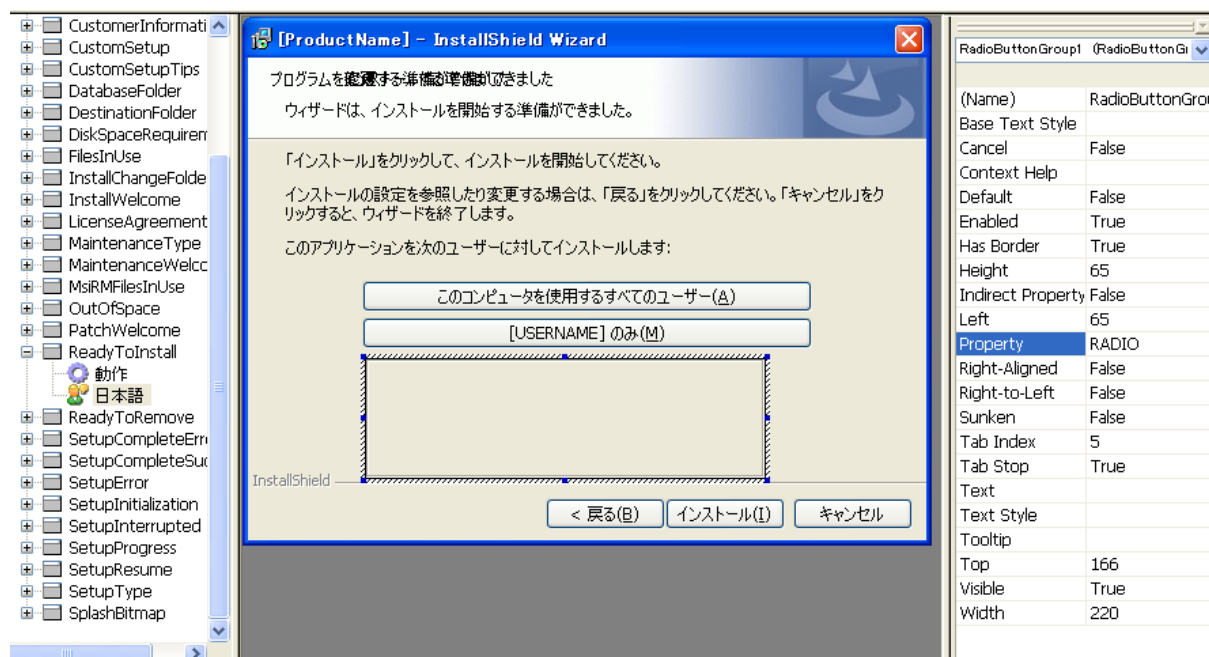


ツールバーボタンを使用して、RadioButtonGroup をダイアログに追加すると、InstallShield は RadioButtonGroup を表すプロパティ名を入力するプロンプトを表示します。



プロパティ名を入力して、OKボタンをクリックすると、以下のような RadioButtonGroup コントロールが作成されます。

※RadioButtonGroup のプロパティの値を実行シーケンスでも使用できるようにしたい場合、パブリックプロパティ(すべて大文字の名前)として、プロパティを作成してください。



このRadioButtonGroup コントロールは、RadioButton コントロールのプレースホルダとして使用されます。エンドユーザーが選択したオプションに基づいて、RadioButton コントロールは適切な値をプロパティ(RadioButtonGroup のプロパティ RADIO)に設定します。

#### NOTE

- ◆RadioButton コントロールを使用する場合、最初に RadioButtonGroup をダイアログに配置する必要があります。RadioButtonGroup は自動的に作成されることはありません。
- ◆RadioButtonGroup を削除するとき、その中の RadioButton コントロールもすべて削除されます。
- ◆Windows Installer は1つのコントロールとして、グループ全体を扱います。そのため、RadioButton コントロールを個別に有効にしたり、無効にしたりすることはできません。
- ◆ダイアログのユーザーインターフェースを操作するとき、上図のプロパティリスト上部にあるプルダウンリストから RadioButtonGroup を選択することもできます。

RadioButtonGroup コントロールを作成した後は、RadioButtonGroup コントロールの中にRadioButtonコントロールを配置します。

## RadioButton コントロールの動作

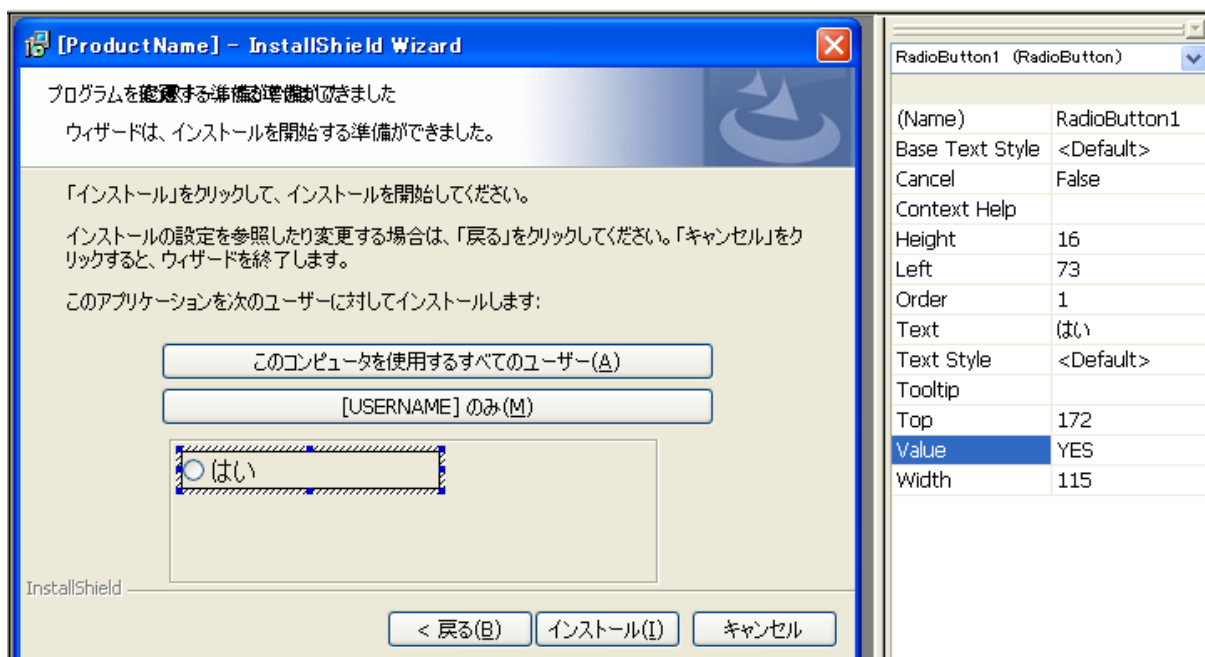
通常の Windows スタイルの RadioButton コントロールと Windows Installer で取り扱う RadioButton コントロールでは考え方に違いがあります。

Windows では、RadioButton コントロールはそれぞれが独立して動作しますが、Windows Installer の RadioButton コントロール は独立したコントロールとはみなされず、RadioButtonGroup を使用することで常にグループの一部として扱われます。エンドユーザが選択した RadioButton に基づき RadioButtonGroup の Property プロパティの値を変えることで、RadioButtonGroup が1つのコントロールとして動作します。

RadioButton コントロールをダイアログに追加するには、ツールバーから RadioButton コントロールボタンを選択して、作成済みの RadioButtonGroup 内にコントロールを作成します。



Text プロパティには、ラジオ ボタンのラベルに使用するテキストを入力します。また、Value プロパティにはこのラジオボタンが選択されたときに、RadioButtonGroup のプロパティに設定される値(今回は YES)を入力します。



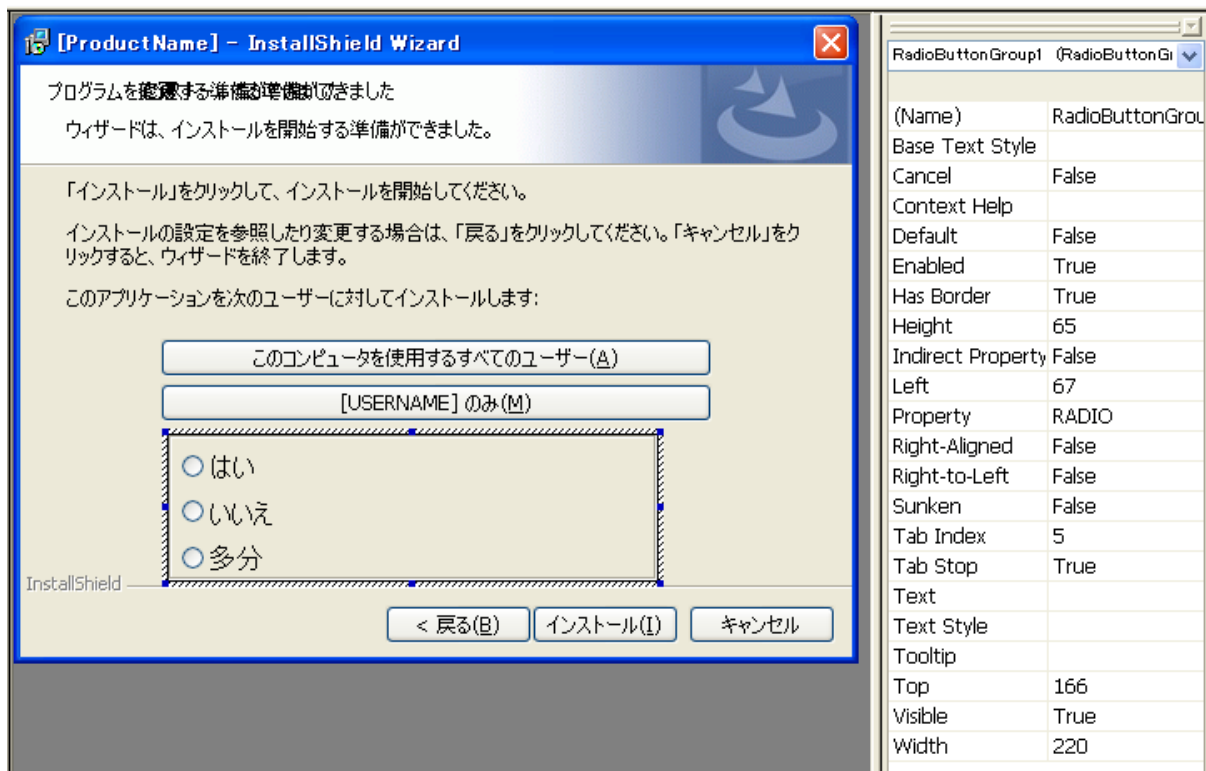
同様に、あと 2 つ RadioButton コントロールを追加し、それぞれのプロパティを以下のように設定します。

Text プロパティ: いいえ

Value プロパティ: NO

Text プロパティ: 多分

Value プロパティ: MAYBE



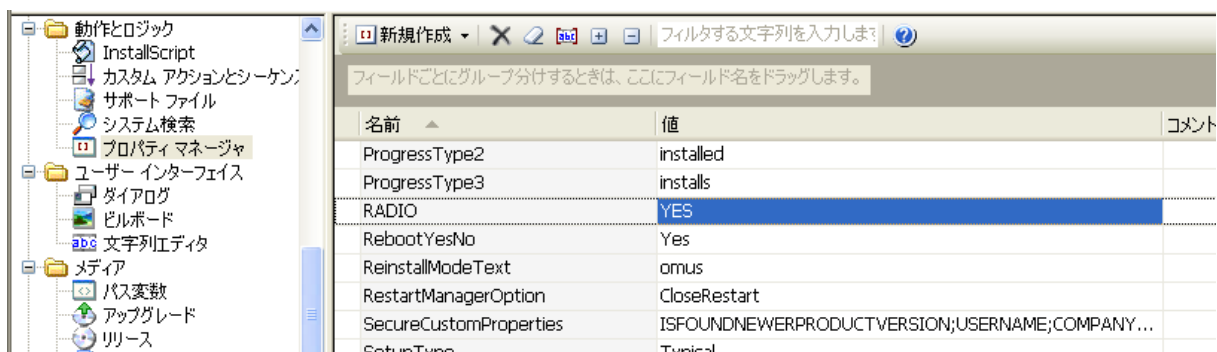
エンドユーザが「はい」「いいえ」「多分」のいずれかを選択すると、RadioButtonGroup のRADIO プロパティに RadioButton コントロールの Value (YES、NO、MAYBE) の値が設定されます。

デフォルトでいずれかの RadioButton が選択された状態にしたい場合には、[動作とロジック]—[プロパティマネージャ]で、RadioButtonGroup の Property プロパティ (RADIO) のエントリを作成し、初期値を設定する必要があります。

以下のように設定を行うと、RadioButtonコントロールの「はい」が選択された状態でダイアログが表示されます。

名前: RADIO

値: YES



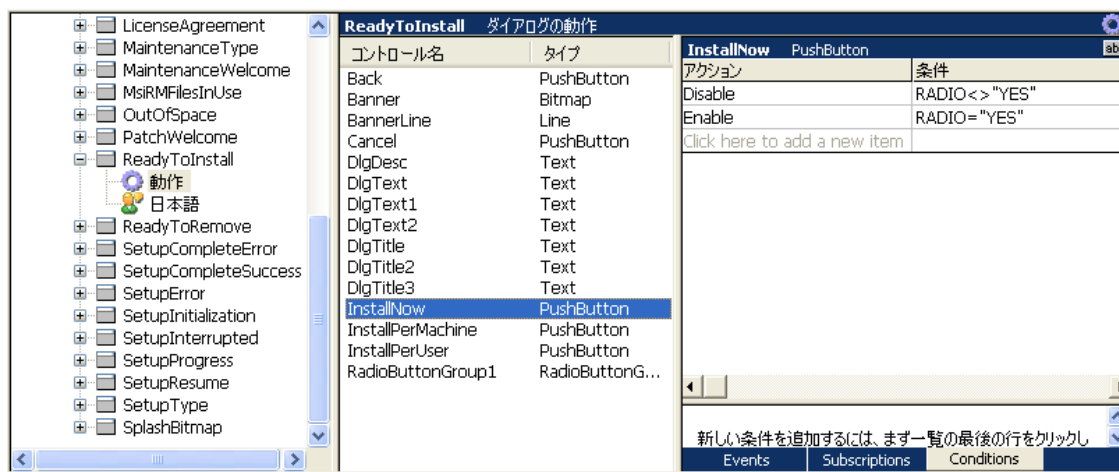
## ラジオボタンの選択状態により、ダイアログの動作を変更する

ラジオボタンの選択状態により、ダイアログの動作やインストールの動作を変更したい場合があります。

たとえば、RadioButton コントロールで[はい]が選択されたときのみ、ReadyToInstall ダイアログの[インストール]ボタンを有効するような処理を行うことが可能です。インストールボタンの有効/無効の切り替えは、ダイアログの Condition タブで RadioButtonGroup のプロパティを使用して設定することができます。

1. [ダイアログ]ビューで、ReadyToInstall ダイアログの[動作]ノードを選択します
2. 動作エディタ右下の[Conditions]タブを選択します
3. コントロールリストから、InstallNow ([インストール]ボタン)を選択します
4. アクションを Disable として、条件に **RADIO<>"YES"** と入力します。

また、アクションを Enable として、条件に **RADIO="YES"** と入力します。



実行時に「はい」ボタンが選択されていると、「インストール」ボタンが有効になります。また、「いいえ」や「多分」が選択されているときには、「インストール」ボタンが無効になります。

